

RACINES

solo chorégraphique d'Anne-Cécile Chane-Tune



Contact diffusion
Line De Munnynck

diffusion.racines@gmail.com
+32 472 41 05 89
soutenu par Parcours asbl

Contact production
Emmanuel De Candido

production.racines@gmail.com
+32 486 24 04 83
soutenu par la Compagnie MAPS

Contact artistique
Anne-Cécile Chane-Tune

chanetune.annececile@gmail.com
+32 479 59 86 86
+33 6 78 55 22 97



« J'ai constamment insisté jusqu'ici sur le fait que l'identité est faite de multiples appartenances ; mais il est indispensable d'insister tout autant sur le fait qu'elle est une, et que nous la vivons comme un tout. L'identité d'une personne n'est pas une juxtaposition d'appartenances autonomes, ce n'est pas un patchwork, c'est un dessin sur une peau tendue ; qu'une seule appartenance soit touchée, et c'est toute la personne qui vibre. »

Amin Maalouf, Les identités meurtrières

RACINES / Concept, chorégraphie, interprétation : **Anne-Cécile Chane-Tune** / Assistante artistique et plasticienne : **Zoé Joarlette** / Réalisatrice sonore : **Sophie Berger** / Créateur lumière et régie générale : **Frédéric Nicaise** - Régie en alternance : **Clément Papin** / Costumes et diffusion : **Line De Munnynck** / Chargé de production : **Emmanuel De Candido** / Regard extérieur : **Bob Verschueren**

Coproduction : **Théâtre le Marni** (bel), **Maison des Cultures de Molenbeek** (bel), **Pierre de Lune** (bel), avec l'aide de la **Fédération Wallonie-Bruxelles** (Service de la danse). Soutiens : **Studios de Virecourt** (fr), **Charleroi Danse** - Centre Chorégraphique de la Fédération Wallonie-Bruxelles (bel), **La Cité des Arts** et **Léspas** de l'Île de la Réunion (fr), **Summit Festival** (all.), **Scie Festival** (it.), **Hybrid StudioS** (bel). Diffusion soutenue par **Parcours Asbl** (bel). Production Déléguée soutenue par la **Compagnie MAPS** (bel).

RACINES

Racines est une expérience sensorielle qui mêle danse, arts plastiques et mouvance végétale. Entre graphite, eau et argile, ce solo invite le public à se laisser guider par ses perceptions et à pénétrer dans un paysage mouvant et poétique, teinté d'humour et d'humeur vivante. Ce diptyque dévoile le dessous de nos icebergs et nous plonge dans la terre... la tête la première ! Le corps s'y révèle par un état de conscience à vif, et laisse traces, évoquant parfois la tragédie, le désir ou la dérision. Il questionne le commun de nos racines ancestrales et le mouvement convergeant entre l'humanité et la vie végétale.

« Alchimie entre le corps et la matière, le mouvement et le trait, Racines renvoie aux fondements, aux essentiels – la terre, l'eau, la fécondité, la vie – dans une lente exploration, entre ombres et lumière, du soi profond, primitif. Un retour aux sources, à la racine, l'âme à nu, les mains dans l'humus, ô combien confrontant en ces temps si houleux. » - Stéphanie Bocart - La Libre Belgique

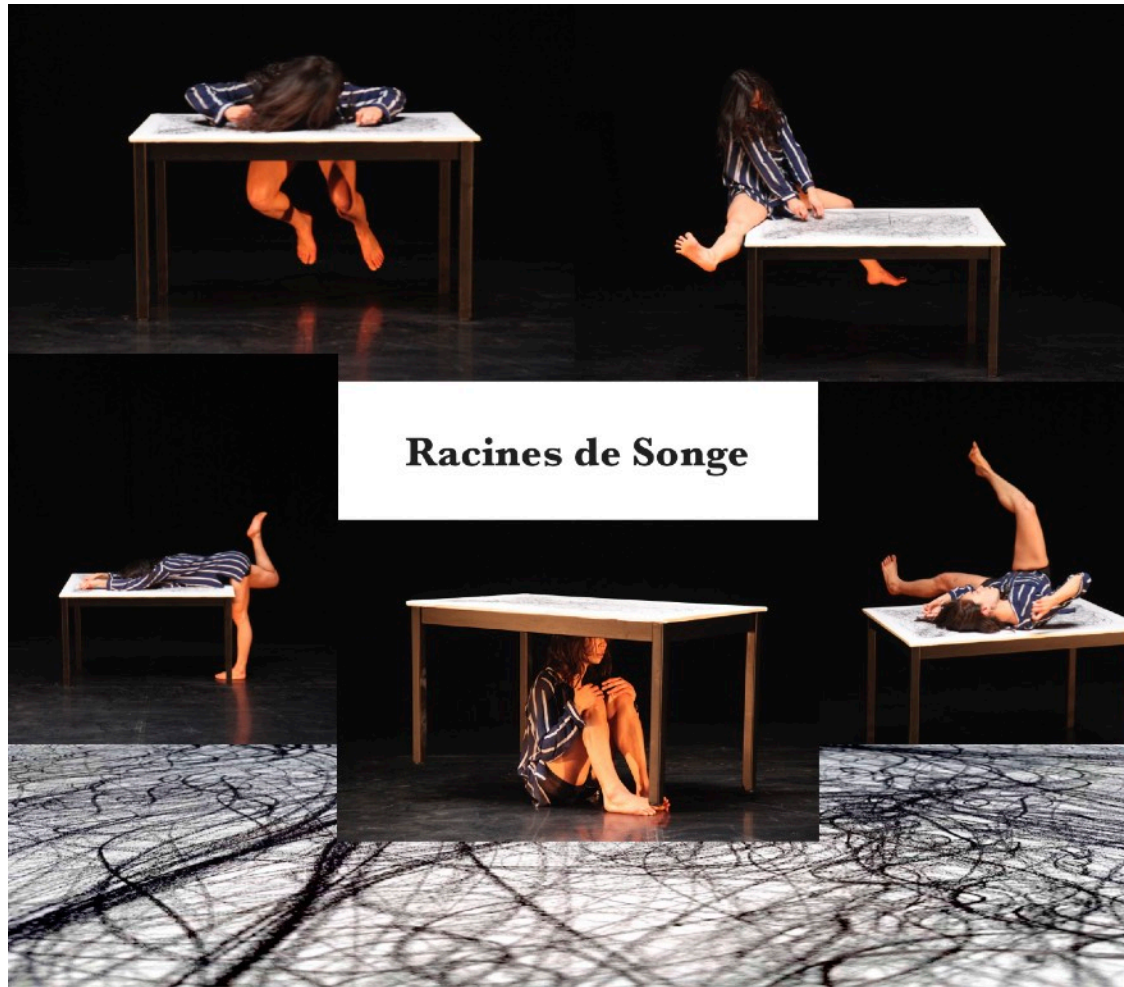
Créé au théâtre **Marni en Février 2021** à Bruxelles, ce solo partira dès 2021 en tournée en Belgique et à l'étranger pour une première vingtaine de représentations (voir « calendrier » page 6).

Teaser de Racines

<https://vimeo.com/543083460>

Teaser de recherche « Intra Muros#Marni »

https://youtu.be/SNaO1_0tfgI



Racines de Songe

HUMUS ET CULTURE DU PROJET

Les recherches de RACINES se sont élaborées autour de trois liens solidaires :

Le lien entre le corps végétal et le corps humain, par l'étude autodidacte de la biologie et de la botanique, et par l'étude de la bio-mécanique et de l'anatomie.

Le lien héréditaire, par l'histoire de nos ancêtres communs et celle de l'humanité via la philosophie, l'anthropologie et la sociologie.

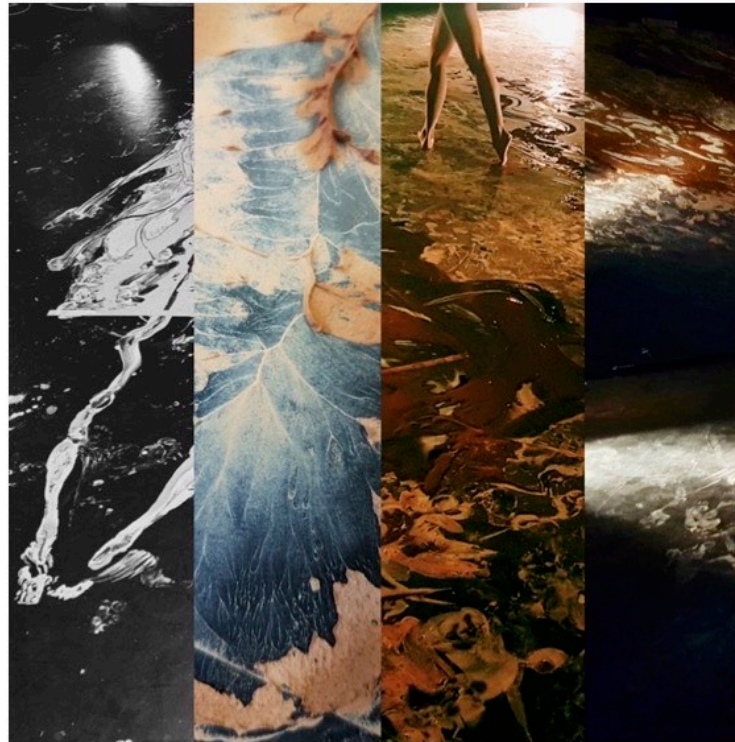
Les liens artistiques entre différents médiums, par la volonté d'une rencontre entre la Danse, les Arts Plastiques et l'Art Nature pour ouvrir et enrichir le regard sur les matières chorégraphiques cultivées.

DÉRACINEMENT ET MÉTISSAGE

« Je suis née et j'ai grandi à l'île de la Réunion. Au début du projet, j'ai décidé d'interviewer à plusieurs reprises ma grand-mère chinoise, pour mieux **comprendre mes propres racines**.

Ces histoires parallèles qui s'embrassent entre deux générations, celle de ma grand-mère et de la mienne, constituent l'une des sources vives de ma création. J'ai néanmoins décidé que cet héritage métissé ne se traduirait pas de manière illustrative sur le plateau, préférant une autre option : il irriguerait ma performance et sa mise en espace de mille détails singuliers.

A l'image d'une culture chinoise qui ne se confronte pas frontalement à la société qu'elle embrasse mais qui s'y fond avec discrétion, ma proposition chorégraphique ne se veut ni « chinoise », ni « créole », ni « européenne ». Elle est simplement traversée par toutes les **influences intimes** qui ont abreuvé l'interprète que je suis devenue aujourd'hui, offrant un paysage singulier. C'est à partir de cette vision holistique que j'élabore ma création. »



Ter'la



« L'espace n'est pas vivant en lui-même mais il le devient dans sa relation au mouvement vivant de l'acteur (...) »

Le problème n'est pas de figurer un espace en mouvement mais d'imaginer un espace capable de prendre vie. »

Collectif, Comme une danse, Les carnets du paysage.

CALENDRIER

2020 (reporté)

21, 22 et 23 avril : 3 représentations dans le cadre du **D-FESTIVAL du Marni/Bruxelles - Postposé pour cause de covid-19**

2021 Création

3, 4 et 5 Février : **Création** au théâtre **Marni /Bruxelles**. Représentations réservées aux professionnels.

26, 27, 28 Avril : 3 représentations dans le cadre du **D-FESTIVAL du Marni/Bruxelles - Postposé pour cause de covid-19**

26 Avril : Représentation réservée aux professionnels.

2021 Tournée belge

5, 6 et 7 Octobre : 3 représentations out public et 2 scolaires au Théâtre **Marni**, avec **Pierre de Lune / Bruxelles**

2, 3, 4 Décembre : 4 représentations scolaires et 1 tout public (+ 4 ateliers) à la **Maison des Cultures et de la Cohésion Sociale de Molenbeek** avec **Pierre de Lune / Bruxelles**

Saison 2021/2022

Tournée réunionnaise Mars-Avril, en cours

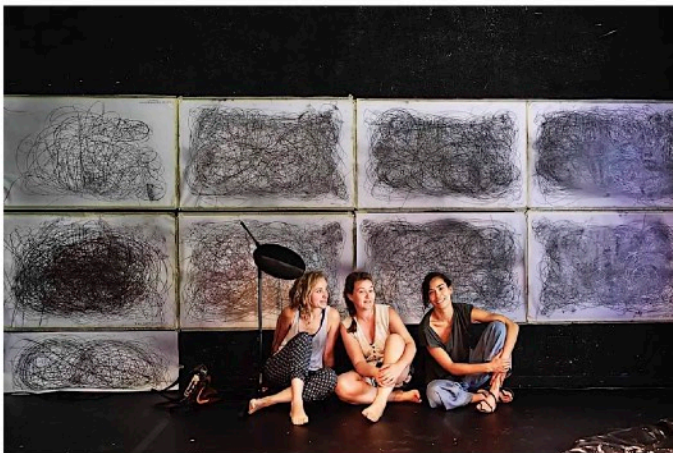
- 1 représentation scolaire et 1 représentation tout public à **Lespas Culturel de Saint-Paul à la Réunion**
- 1 représentation tout public au **Théâtre Lucet Langenier à Saint-Pierre**
- 1 représentation scolaire + 1 tout public (+ ateliers) à **L'Alambic Pôle Culturel des Trois Bassins**
- 1 représentation scolaire et 1 tout public (+ ateliers) à la **Cité des Arts à la Réunion**
- 1 représentation tout public au théâtre **Les Bambous (option)**

- - - -

Disponibilités pour tournée belge et internationale
diffusion.racines@gmail.com



**Mouvement
Recherches**



DEUX DISPOSITIFS

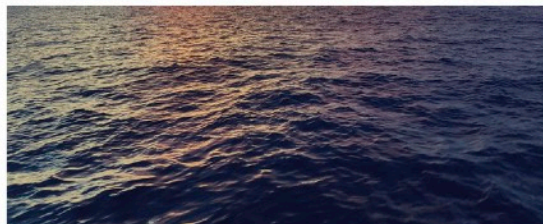
En salle : Le dispositif scénique est frontal, privilégie un public assis **en salle** sur gradins afin qu'il profite de toute la dimension picturale des traces laissées au sol. Les jeux de miroir et lumières permettent quoi qu'il en soit des variations de point de vue, et le public est invité en fin de représentation, s'il le souhaite, à venir voir de plus près le résultat pictural de la performance.

« **In situ** » : Racines propose une matière qui peut aussi s'adapter à **des lieux spécifiques en dehors des théâtres**. Il peut s'accorder à des contextes In Situ (musées, parc botanique, cour, forêt,...) et placer le public dans une forme de demi cercle ou inviter les spectateurs à se déplacer pour changer leur point de vue tout le long de la performance. Dans ce cas, la performance sera adaptée en fonction des réalités du site, de la demande spécifique et des publics.

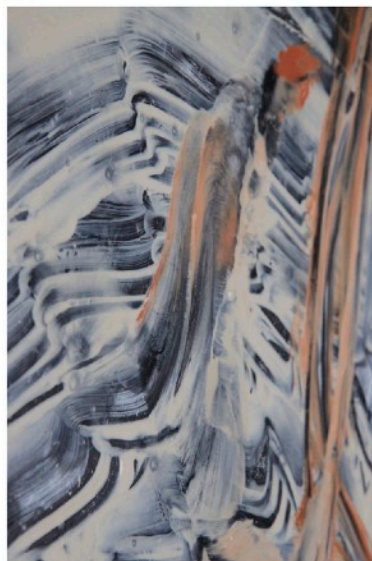
QUELS PUBLICS ?

RACINES s'adresse à des **spectateurs d'horizons et d'âges variés, à partir de 9 ans**.

Sur demande, les artistes du projet peuvent proposer des **ateliers/labos** avant des représentations, notamment dans les écoles, afin de préparer les publics à cette performance chorégraphique originale. Un **dossier d'ateliers/labos** est déjà disponible sur simple demande ; le **dossier pédagogique** est en cours de préparation.



**Textures
Recherches**



DURÉE

PRIX DE CESSION

FICHE TECHNIQUE

La durée du spectacle est de **55 minutes**

Le **prix** de cession de droits d'exploitation en tournée est établi à **1.650 €** . En fonction du territoire, les frais supplémentaires devront être déterminés (mobilité, nuitées, per diem, etc.). Un tarif dégressif est possible s'il y a plusieurs représentations la même journée ou sur plusieurs jours consécutifs.

RACINES est inscrit au **Catalogue Art & Vie**
Code Star 12439-1

La **fiche technique** est disponible sur demande
(responsable technique : Frédéric Nicaise)

Anne-Cécile Chane-Tune, concept, chorégraphie, interprétation



« Née à l'île de la Réunion en 1981, **Anne-Cécile Chane-Tune** se découvre un amour pour la danse à l'âge de 14 ans et décide de s'exiler vers l'Europe, pour approfondir ses connaissances dans le milieu artistique et chorégraphique.

Danseuse, interprète, chorégraphe, chercheuse et pédagogue, elle est formée en danse classique et contemporaine au **Conservatoire National Supérieur de Musique et de Danse de Lyon** et poursuit ses études via la formation **Passerelles**

à **Genval** en Belgique. Elle débute sa carrière à l'âge de 20 ans, reste basée à Bruxelles et traverse les pays du monde via diverses créations et productions, belges et françaises.

Ses rencontres artistiques, pédagogiques et quotidiennes l'orientent vers une recherche poussée sur le champ du mouvement. Elle s'allie d'abord en tant qu'interprète mais également chorégraphe au **Collectif en Transit**, concentrant son travail autour de la danse dans l'espace urbain et du processus créatif en commun. Celui-ci lui offre notamment l'opportunité de mettre en scène *Ce que vous verrez* pour le **KVS**. Elle intègre et participe au développement du réseau international de recherche **Axis Syllabus**, qui se concentre sur l'enrichissement de connaissances scientifiques, mises en relation au mouvement du corps humain, ainsi qu'à la question de sa transmission. C'est dans ce contexte qu'elle crée ses premiers solos *Capular* (Earth Dance, Massachusetts) et *At the exit of the cave* (Outokumpu, Finlande).

Sur les routes depuis 15 ans, entre créations, tournées et pédagogie, elle est en recherche permanente de nourriture artistique et intellectuelle dans le but d'élargir et d'affiner sa perception, sa vision et ses connaissances de l'art de la danse. Elle est sensible au corps dans sa plasticité, son humanité et comme témoin du monde moderne, face aux découvertes et aux inconnues.

Pour résumer ses projets phares :

« Anne-Cécile Chane-Tune a eu du *Blush* de **Wim Vandekeybus** comme du *Pellis* (**Thibaud Le Maguer**), est passée au *Gadget Study* et aux *Mariès* de **Mattéo Moles** pour ensuite se poser *A l'Ombre des Arbres* et tourner en *Spirale* de **Félicette Chazerand**. Elle rencontre *Lisa* et *Traverse* le monde avec la compagnie **Arcosm**, s'investit dans les recherches collectives via l'**Axis Syllabus** en restant en permanence avec le collectif *En Transit...* en tant qu'interprète-chorégraphe.

Elle assiste **Frey Faust** comme pédagogue et artiste chorégraphe. Poursuivant sa carrière, elle rencontre l'artiste plasticienne **Miet Warlop**, interprète les projets *Leaves of Grass* de **Bud Blumenthal**, *Meta* et *Sirènes* d'**Elodie Paternostre** (vidéo-danse), retrouve la compagnie **Arcosm de Thomas Guerry** et **Camille Rocailleux** pour sa nouvelle création *Subliminal*.

Grâce à **Félicette Chazerand**, elle continue à rendre les *Corps Confiants* sur scène et interprète une *rOnde* à la biennale de Charleroi et Noël au Théâtre. Elle intègre le travail de **HIVE** pour **Pietro Marullo**, artiste associé des Halles de Schaerbeek. Elle crée *Racines* au Théâtre Marni (D-Festival), avec le soutien de la FWB (Service de la Danse), qui partira en tournée en Belgique et sur l'île de la Réunion. Elle est invitée en tant que chorégraphe à guider les comédiens du projet théâtral *La Ronde Flamboyante* mis en scène par la **Compagnie MAPS** au Théâtre de Liège. Elle devient assistante chorégraphique de Félicette Chazerand pour le projet *Petite ronde*.

Avec **ALONE/ALL ONE**, elle entamera sa deuxième recherche personnelle, née durant le confinement par le biais de Il Respiro del Arte (Gênes), et tend ainsi à faire émerger sa propre esthétique chorégraphique. »

Zoé Joarlette

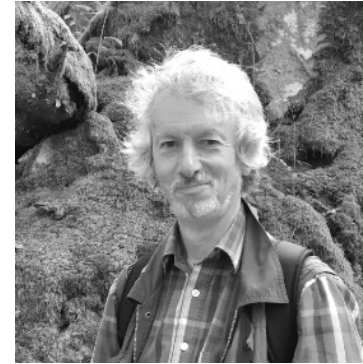
Plasticienne et assistante artistique



Attirée par l'architecture, la nature et l'art, elle se forme en architecture du paysage. Elle est sélectionnée pour le Festival des hortillonnages d'Amiens "Art Villes&Paysages" où elle conçoit le réaménagement d'une île en friche, pour la création d'une clairière favorable pour l'homme. Elle travaille en collaboration avec l'ébéniste Bernard Eykerman, sur le projet Grizzly's, pratique la marche en solitaire dans des paysages ruraux et forestiers. Les marches deviennent une véritable source d'inspiration pour ses dessins réalisés sur le terrain et en atelier. Cette activité questionne le rapport à soi et aux autres, la présence d'un corps dans un lieu, le rythme et le mouvement. Ce qui l'oriente alors vers l'art de la performance.

Bob Verschueren

Artiste Art Nature - Regard dramaturgique



Après avoir pratiqué la peinture, Bob Verschueren débute en 1978 ses « wind paintings », pigments naturels répandus au vent dans le paysage. De ce tournant décisif viendra son intérêt pour la nature et le végétal en particulier. Depuis, il a réalisé plus de 350 installations en Europe et ailleurs. Il investit aussi d'autres domaines tel que le son (« Catalogue de plantes », débuté en 1995), la gravure (« phytogravures », débuté en 1999), la photographie, etc. Un terrain vague, une forêt, un espace d'exposition... sont pour lui autant d'ateliers. Ses installations, tant à l'intérieur de lieux d'expositions qu'à l'extérieur, sont autant de réflexions sur l'indéfectible lien qu'il y a entre la vie et la mort, sur les liens parfois contradictoires qu'il y a entre l'humain et le reste de la nature.

Sophie Berger

Créatrice sonore

Réalisatrice son formée à l'ENSATT, Ecole Nationale Supérieure des Arts et Techniques du Théâtre à Lyon, Sophie travaille comme créatrice sonore et régisseuse son pour le spectacle vivant. Elle accompagne les tournées de la compagnie Arcosm (danse/musique) et réalise notamment les créations danse/théâtre, pour les Productions Merlin d'Anne Théron, Bloc Opératoire, et Compagnie IKB. Depuis 2012 elle développe un travail sonore radiophonique qui oscille entre une part documentaire et une part purement sonore et poétique à partir de sons bruts collectés dans le réel.



Frédéric Nicaise

Créateur lumière et régisseur

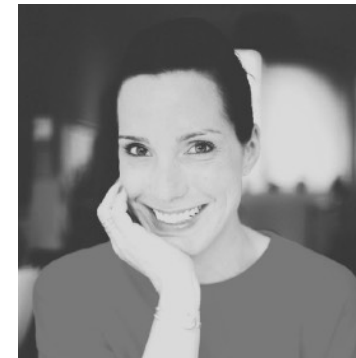
Explore le monde informatique dans les secteurs de l'industrie (ets Barré), du juridique (Dewolf & Partners) et de la mode (Barbara Bui), il s'intéresse à la régie dès 2003. Il travaille pour Tatiana Stepantchenko, Anne-Cécile Van Dalem, Bud Blumenthal, assure la direction technique du « Phénix » à la Scène Nationale de Valenciennes, puis du Théâtre du Méridien à Bruxelles, avant de rejoindre au même poste « La Charge du Rhinocéros ». Egalement créateur lumière, vidéo, concepteur d'effets spéciaux et formateur (module technique) à l'Ecole Internationale du Conte de Bruxelles.



Line De Munnynck

Costumes et diffusion

Styliste de formation, assistante costumière pour le théâtre le Rideau à Bruxelles, créatrice de costumes pour la Parade Zinneke 2000 et 2002, également réalisatrice de tenues de scène pour chanteurs et circassiens. Styliste / développement de collections / chef de produit au Brésil pour créateurs et marques. Elle est également responsable de diffusion pour la la Compagnie de la chorégraphe Félicette Chazerand - Parcours l'asbl, qui a décidé de soutenir le projet RACINES durant ses recherches et sa diffusion



TÉMOIGNAGES PROFESSIONNELS

SUITE AUX AVANT-PREMIÈRES

Théâtre Marni Février 2021

« Un état de la conscience à vif mêlant l'humour et le tragique, désir et colère, dans les recoins les plus intimes du langage corps.

Une saveur d'être, capable de nous sauver de l'oubli de nous-mêmes. D'une exigence et d'une impérieuse nécessité.
De la vraie poésie en somme. »

Karine Ponties, chorégraphe

« C'est un voyage vers l'essentiel du monde dans lequel nous essayons de cohabiter. Anne-Cécile s'y plonge avec une justesse et un plaisir qui me donnent envie de la rejoindre. A quand le prochain voyage ? »

Félicette Chazerand, chorégraphe

« J'ai été absolument emportée par la force, la cohérence, la beauté de ce que toi et ton équipe, vous nous avez donné à voir, une œuvre singulière et tout à fait personnelle.

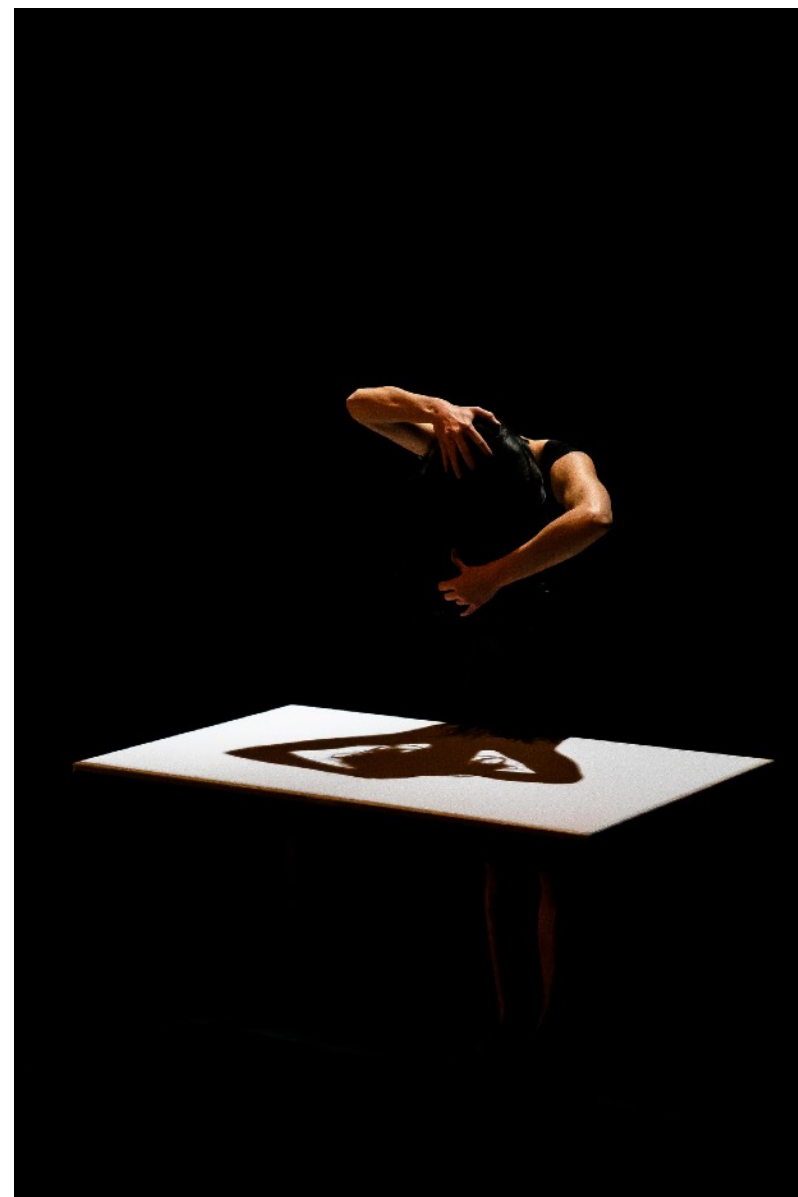
Ta présence, ton énergie intérieure fascinent de bout en bout de la pièce.

La maîtrise et la précision d'orfèvre avec laquelle tu mènes ta danse nous entraînent dans un univers charnel, sensuel, fluide, esthétique et brut à la fois, toujours profondément incarné. »

Michèle Noiret, chorégraphe

« Un spectacle exigeant et plein d'humour ! Exigeant parce qu'il place le spectateur à l'endroit de la recherche et fait appel, non pas à son intelligence mais plutôt à "l'intuition de son intelligence" et c'est clairement l'endroit où je désire être lorsque j'assiste à un spectacle. »

Olivier Lenel, metteur en scène





PRESSE

La Libre, Stéphanie Bocart

**Extrait « Le D-Festival,
restreint, mais vitrine
essentielle de la danse
contemporaine »**

« Accueillie en résidence au Marni, Anne-Cécile Chane-Tune a présenté lundi son premier projet en tant qu'interprète et chorégraphe, Racines, magnifique solo organique alliant danse et matières plastiques (graphite et argile). »

« Alchimie entre le corps et la matière, le mouvement et le trait, Racines renvoie aux fondements, aux essentiels – la terre, l'eau, la fécondité, la vie – dans une lente exploration, entre ombres et lumière, du soi profond, primitif. Un retour aux sources, à la racine, l'âme à nu, les mains dans l'humus, ô combien confrontant en ces temps si houleux. »

« Minute 21'25 : **Anne-Cécile Chane-Tune** était interviewée sur BX1 par Charlotte Maréchal <https://bx1.be/radio-emission/bruxelles-vit-12/> »

Joëlle, Keppenne, directrice du Marni, sur BX1 :

« Un projet époustouflant. Cela fait très longtemps que je n'ai plus été aussi touchée et sensibilisée par un spectacle de danse. Il y a quelque chose de très fort qui s'en dégage.

Moi elle m'a touchée dans le plus profond de mon être. Et je serai vraiment ravie de pouvoir le faire découvrir au public dès que les portes se réouvriront. »

La Libre, Marie Baudet
« Créer en résidence »
<https://www.lalibre.be/culture/scenes/creer-en-residence-un-espace-temps-a-soi-60301d0a7b50a62acf1755aa>

Photo de page de garde : Francis Nicolle, Résidence Cité des Arts, Juin 2019

Photos du dossier : Anne-Cécile Chane-Tune, Emmanuel De Candido, Zoé Joarlette et Cédric Larcin